

Pour regarder une version archivée de cette présentation, cliquer sur le lien ci-après:

<https://youtu.be/AHI1ET0e7Ik>

Faire défiler le curseur vers le bas pour consulter les diapositives de la séance. Cet enregistrement n'est disponible qu'en anglais

# Prévention et contrôle des infections (PCI) Orientation pour les responsables de la PCI en milieu de soins de longue durée

## Nettoyage de l'environnement

Sarah Eden, spécialiste de la PCI

Tanya Denich, spécialiste de la PCI

3 juin 2022

## Objectifs d'apprentissage

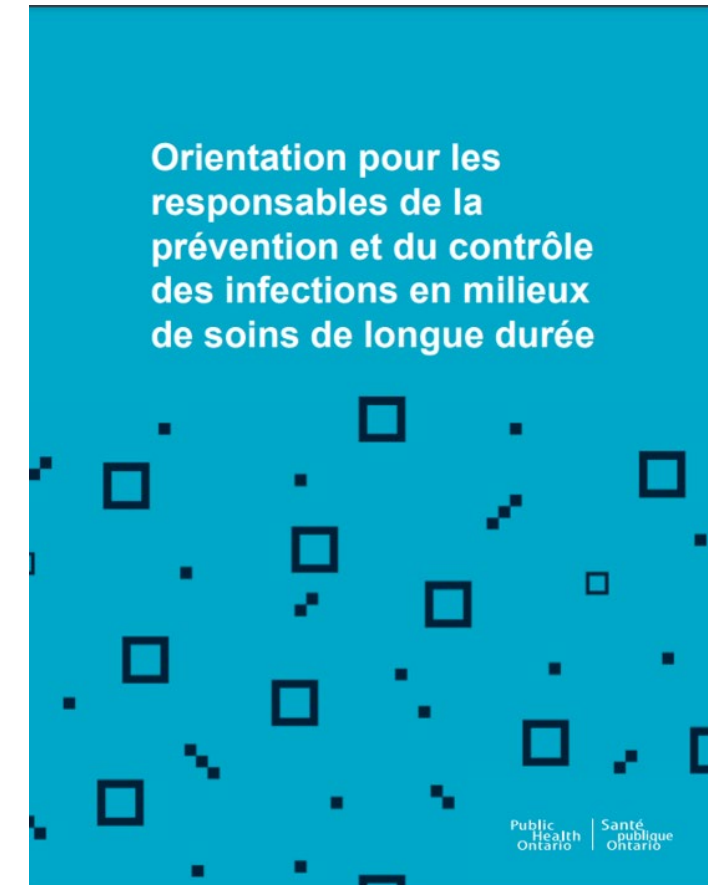
- Décrire le rôle de l'environnement dans la transmission des agents infectieux et l'importance de la collaboration avec les Services environnementaux.
- Connaître les principes clés du nettoyage et de la désinfection de l'environnement.
- Connaître les enjeux de PCI concernant :
  - l'environnement physique;
  - la gestion des déchets;
  - la manipulation du linge sale et propre.

# Ordre du jour

| Sujet | Durée      | Description   |
|-------|------------|---|
| 1     | 5 minutes  | Accueil et présentations  |
| 2     | 5 minutes  | Introduction à la liste de vérification : Orientation pour les responsables de la PCI en milieux de soins de longue durée |
| 3     | 35 minutes | Nettoyage de l'environnement  |
| 4     | 10 minutes | Foire aux questions   |
| 5     | 5 minutes  | Conclusion et prochaines étapes   |

# Liste de vérification – Orientation pour les responsables de la PCI en milieux de soins de longue durée

- SPO a élaboré une nouvelle page Web contenant la liste de vérification et la série de présentations.
- La liste de vérification et la série de présentations contribueront à développer vos connaissances en PCI.



Agence ontarienne de protection et de promotion de la santé (Santé publique Ontario). Orientation pour les responsables de la prévention et du contrôle des infections en milieux de soins de longue durée [Internet]. Toronto (Ontario) : Imprimeur de la Reine pour l'Ontario; 2022 [consulté le 12 mai 2022]. Disponible à : [www.publichealthontario.ca/-/media/Documents/1/2022/ipac-leads-orientation-long-term-care.pdf?sc\\_lang=fr](http://www.publichealthontario.ca/-/media/Documents/1/2022/ipac-leads-orientation-long-term-care.pdf?sc_lang=fr).

## Question



- Est-ce que des représentants de votre service de nettoyage de l'environnement assistent aux réunions de votre comité de la PCI et y présentent des exposés?

# Nettoyage de l'environnement



## Le rôle de l'environnement




- Les infections associées aux soins de santé (IASS) résultent d'interventions de soins de santé ou du fait de vivre, de travailler ou de faire une visite dans un milieu de soins de santé.
- De nombreux facteurs contribuent au risque de contracter une IASS.
- Un facteur clé est la propreté de l'environnement entourant le résident.
- L'environnement entourant le résident influe sur l'incidence des infections dans tous les milieux de soins de santé.



# Quelles sont les données probantes?

- Les germes survivent dans l'environnement.
- Les germes peuvent se propager de l'environnement aux résidents.
- Les environnements contaminés sont associés à des infections chez les résidents.
- Le nettoyage efficace entrave la propagation des infections.



Pratiques exemplaires de nettoyage de l'environnement en vue de la prévention et du contrôle des infections dans tous les milieux de soins de santé, 3<sup>e</sup> édition

Avril 2018

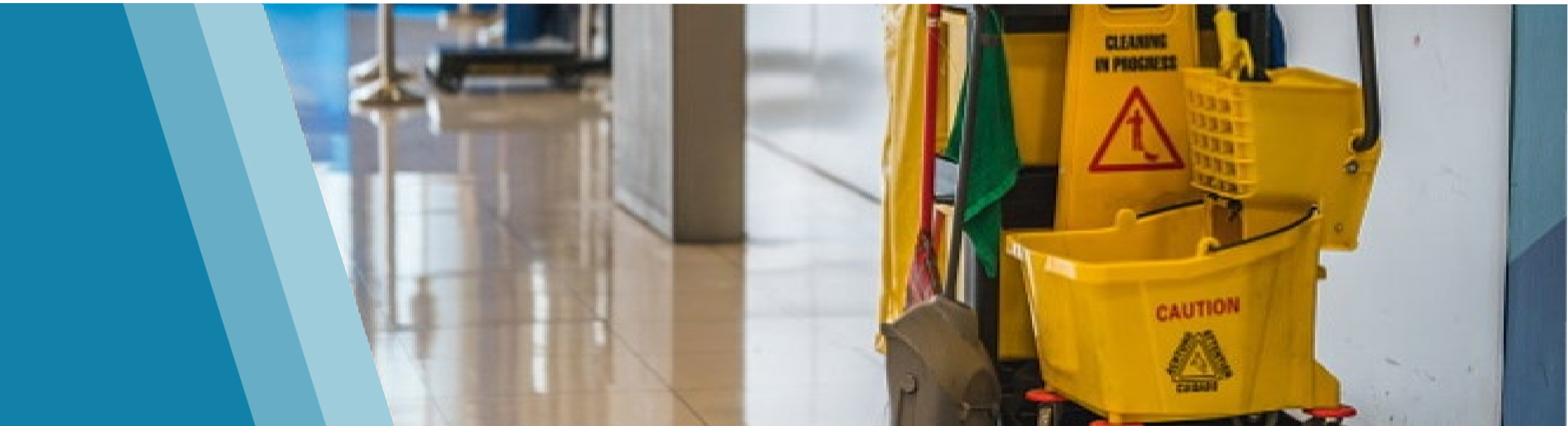
**PIDAC** Provincial Infectious Diseases Advisory Committee  
Infection Prevention and Control

# Quel est mon rôle et pourquoi devrais-je collaborer?

Le nettoyage de l'environnement est crucial dans la prévention et le contrôle des infections. Le rôle du responsable de la PCI comprend :

- Fournir de l'information sur la PCI au personnel des Services environnementaux (SE).
- Veiller à ce que des représentants des SE siègent au comité de la PCI.
- Participer à l'établissement des rôles et des responsabilités quant au nettoyage de l'environnement.
- Veiller à ce que les politiques et les procédures de l'organisation soient fondées sur des lignes directrices mettant de l'avant les pratiques exemplaires.
- Consulter les SE au sujet de la sélection des produits et souligner la nécessité de suivre les instructions du fabricant.

# Principes clés du nettoyage et de la désinfection de l'environnement



## Sélection et achat de l'équipement

- Tenir compte des enjeux relatifs aux exigences de santé au travail, de sécurité des résidents, de PCI et de sécurité environnementale.
- L'équipement acheté doit être accompagné d'instructions écrites sur la manière de le nettoyer et de le désinfecter, et on doit pouvoir le nettoyer et le désinfecter selon les normes recommandées.
- Les articles prêtés ou partagés doivent respecter les mêmes normes.

# Finis et surfaces

- Les finis et les surfaces doivent :
  - être nettoyables;
  - être faciles à entretenir et à réparer;
  - empêcher la croissance des germes;
  - être lisses et exempts de cavités pouvant retenir des germes;
  - être exempts de coutures ou de joints;
  - faire l'objet d'inspections régulières confirmant qu'ils sont en bon état.

Quelques considérations concernant les meubles provenant de la famille qui ne répondent pas aux critères fixés pour les finis et les surfaces :

- Gérer au cas par cas, selon les politiques.
- Recouvrir le meuble d'un matériau nettoyable ou, si c'est impossible, restreindre l'utilisation à un seul résident.
- Élaborer un plan de nettoyage en cas de contamination.

# Question



- Participez-vous à la prise des décisions concernant la sélection et l'achat des produits dans votre établissement?

# Équipement électronique



- S'il ne peut pas être nettoyé et désinfecté adéquatement ou couvert pour permettre le nettoyage et la désinfection appropriés, il ne doit pas entrer dans l'environnement de soins immédiat.
- Veiller à l'application de politiques et de procédures sur le nettoyage et la désinfection appropriés des appareils électroniques par le personnel.

## Détergents et agents nettoyants

- Ils enlèvent la saleté et les autres souillures comme le sang ou les liquides organiques.
- Ils doivent être :
  - approuvés par les SE et les équipes de PCI et de santé au travail;
  - utilisés conformément aux recommandations du fabricant;
  - utilisés dans un processus dont la deuxième étape est la désinfection avec un désinfectant de qualité hospitalière.



## Désinfectants

- Les désinfectants tuent ou désactivent rapidement la plupart des agents infectieux.
- Ne les utiliser que pour désinfecter et non comme agents nettoyants généraux, sauf s'il s'agit de produits à la fois nettoyants et désinfectants.
- Ils doivent :
  - être approuvés par les SE et les équipes de PCI et de santé au travail;
  - porter un numéro d'identification du médicament (DIN);
  - être utilisés conformément aux instructions du fabricant.

# Question



- Connaissez-vous tous les produits nettoyants et désinfectants utilisés dans votre établissement?

# Considérations pour le choix d'un produit désinfectant

- Tenir compte de ce qui suit pour choisir un produit:
  - le produit doit porter un numéro d'identification du médicament (DIN);
  - la nature de l'article à désinfecter;
  - les exigences relatives au temps de contact;
  - les considérations concernant la santé au travail;
  - les considérations environnementales.



## Utilisation des désinfectants

- L'article ou la surface doit d'abord être exempte de saleté visible (sauf si le produit utilisé est à la fois nettoyant et désinfectant).
- Utiliser conformément aux instructions du fabricant.
- Réduire au minimum la contamination (p. ex., pas de double immersion du chiffon).
- Utiliser l'équipement de protection individuelle (EPI) recommandé.
- Système de surveillance de la qualité pour confirmer la concentration appropriée du désinfectant.

## Bien utiliser les lingettes désinfectantes

- Il faut garder la lingette mouillée et la jeter si elle a séché.
  - Garder le couvercle du contenant de lingettes fermé pour les empêcher de sécher.
- Les lingettes doivent être accompagnées d'une fiche de données de sécurité et être utilisées conformément à celle-ci (p. ex., porter des gants pour les manipuler, si cela est recommandé).
- S'assurer que l'ingrédient actif est un désinfectant approprié de qualité hospitalière.



## Quand utiliser les lingettes désinfectantes

- Articles de l'environnement de soins qui ne tolèrent pas le trempage.
- Articles qui doivent être désinfectés entre les utilisations par des résidents différents au point d'intervention (p. ex., un stéthoscope).
- Si un article dans l'environnement d'un résident est partagé, il faut le nettoyer et le désinfecter après chaque utilisation.

## Nettoyage et désinfection de base

- Le nettoyage de base est nécessaire pour maintenir le niveau de propreté.
- Doit être efficace et régulier pour réduire la transmission des microorganismes.
- La fréquence du nettoyage dépend de la catégorie de risque de la surface ou de l'article à nettoyer.
- Deux niveaux de propreté :
  - *propreté hôtelière;*
  - *propreté hospitalière.*

# Niveaux de propreté

## Propreté hôtelière

- La propreté hôtelière est le niveau de nettoyage de base qui s'applique partout dans le milieu de soins de santé.
- Niveau de propreté basé sur l'apparence visuelle.

## Propreté hospitalière

- La propreté hospitalière est la propreté hôtelière plus la désinfection, la fréquence de nettoyage accrue, la vérification et d'autres mesures de contrôle des infections dans les zones de soins des résidents.

Agence ontarienne de protection et de promotion de la santé (Santé publique Ontario), Comité consultatif provincial des maladies infectieuses. Pratiques exemplaires de nettoyage de l'environnement en vue de la prévention et du contrôle des infections dans tous les milieux de soins de santé, 3<sup>e</sup> éd. Toronto (Ontario) : Imprimeur de la Reine pour l'Ontario; 2018. Disponible à : [www.publichealthontario.ca/-/media/Documents/B/2018/bp-environmental-cleaning.pdf?la=fr](http://www.publichealthontario.ca/-/media/Documents/B/2018/bp-environmental-cleaning.pdf?la=fr).



## Question



- Votre établissement a-t-il des politiques et des procédures écrites sur le nettoyage des chambres des résidents?

# Facteurs à prendre en compte pour déterminer la fréquence du nettoyage

- Les surfaces sont-elles touchées fréquemment ou rarement?
- Quels sont les types d'activités exercées dans la zone?
- Les résidents de la zone sont-ils déjà vulnérables aux infections?
- Quelle est la probabilité que les surfaces de la zone soient contaminées par du sang ou des liquides organiques?
- Le résident a-t-il un certain type d'infection?
  - *C. difficile*, entérocoque résistant à la vancomycine...

# Éclosions



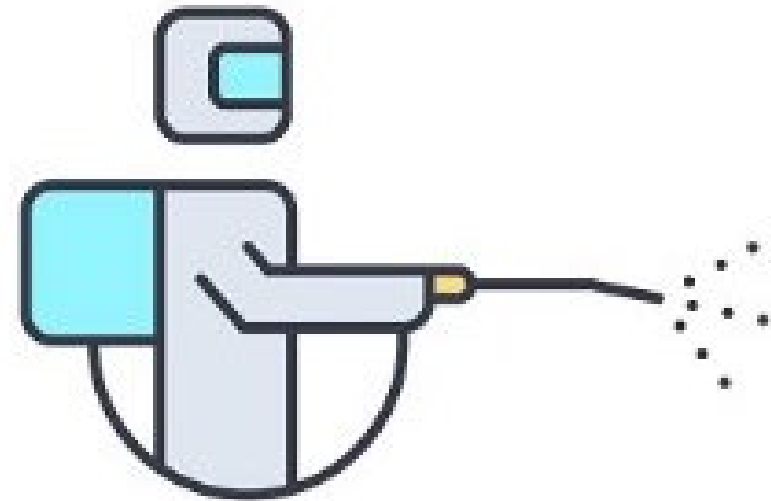
- Des mesures de nettoyage additionnelles peuvent être nécessaires.
- La direction des SE devrait siéger au comité de gestion des éclosions.
- Les politiques devraient prévoir une capacité d'intensification pour le personnel des SE.

## Précautions supplémentaires

- À l'entrée de la chambre, affichage d'indications appropriées sur l'EPI requis pour exercer des activités dans la chambre.
- Lorsque les précautions supplémentaires doivent comprendre des pratiques de nettoyage additionnelles, il faut appliquer un processus de communication de cette exigence au personnel des SE.

# Technologies nouvelles ou améliorées

- Systèmes de pulvérisation électrostatique
- Désinfection de l'air ou brumisation
  - Systèmes à peroxyde d'hydrogène
  - Ozone gazeux
  - Eau super-oxydée
- Rayonnement ultraviolet (UV)
- Vapeur d'eau
- Fournitures et équipement imprégnés d'antimicrobiens



Agence ontarienne de protection et de promotion de la santé (Santé publique Ontario), Comité consultatif provincial des maladies infectieuses. Pratiques exemplaires de nettoyage de l'environnement en vue de la prévention et du contrôle des infections dans tous les milieux de soins de santé, 3<sup>e</sup> éd. Toronto (Ontario) : Imprimeur de la Reine pour l'Ontario; 2018. Disponible à : [www.publichealthontario.ca/-/media/Documents/B/2018/bp-environmental-cleaning.pdf?la=fr](http://www.publichealthontario.ca/-/media/Documents/B/2018/bp-environmental-cleaning.pdf?la=fr).

# Éducation

- Les foyers doivent avoir un programme de formation :
  - donnée à l'orientation et en continu.
- Le programme de formations doit comprendre :
  - un plan écrit;
  - l'observation des pratiques des travailleurs ou d'autres formes de vérification (p. ex., surveillance de l'adénosine triphosphate);
  - des dossiers de formation écrits;
  - tous les aspects du nettoyage et de la désinfection.
- Collaborer avec les équipes de PCI et de santé et sécurité au travail.

# Enjeux de PCI dans la gestion de l'environnement physique, des déchets et du linge sale



## Environnement physique

- Le placard d'entretien ménager :
  - contient un lavabo pour l'hygiène des mains et un bassin oculaire;
  - ne contient pas d'effets personnels, d'aliments ni de boissons.
- Le local d'entretien des articles souillés est près du point d'intervention dans la zone de soins des résidents et :
  - est séparé de l'aire d'entreposage des fournitures propres;
  - contient un lavabo pour l'hygiène des mains.



## Gestion des déchets

- La politique mentionne la collecte, l'entreposage, le transport, la manipulation et l'élimination.
- Les déchets sont séparés au point de production dans des contenants munis d'un couvercle qu'on peut ouvrir sans utiliser les mains.
- Les personnes qui manipulent les déchets doivent :
  - être formées;
  - porter l'EPI approprié;
  - suivre l'itinéraire établi pour le transport des déchets.

## Manipulation du linge sale

- La politique mentionne la collecte, le transport, la manipulation, le lavage et le séchage.
- Puisque le linge sale peut être contaminé par des liquides organiques :
  - la personne qui le manipule doit porter l'EPI approprié;
  - il faut le manipuler de façon à empêcher la contamination de l'environnement;
  - il faut enlever la grosse saleté avant le lavage et le séchage;
  - il faut laver les chiffons de nettoyage et les têtes de vadrouille séparément du linge des résidents;
  - il faut suivre les instructions du fabricant concernant le temps, la température et les détergents.

# Considérations relatives aux résidents faisant l'objet de précautions supplémentaires

- Les résidents faisant l'objet de précautions supplémentaires ne requièrent pas de pratiques spéciales concernant la buanderie et la gestion des déchets.
  - Les pratiques de base concernant la manipulation du linge sale et des déchets sont suffisantes.
  - Ne pas séparer le linge sale des résidents faisant l'objet de précautions supplémentaires
- On peut utiliser la vaisselle et les ustensiles réutilisables et suivre les protocoles de nettoyage de base.

Agence ontarienne de protection et de promotion de la santé (Santé publique Ontario), Comité consultatif provincial des maladies infectieuses. Pratiques exemplaires de nettoyage de l'environnement en vue de la prévention et du contrôle des infections dans tous les milieux de soins de santé, 3<sup>e</sup> éd. Toronto (Ontario) : Imprimeur de la Reine pour l'Ontario; 2018. Disponible à : [www.publichealthontario.ca/-/media/Documents/B/2018/bp-environmental-cleaning.pdf?la=fr](http://www.publichealthontario.ca/-/media/Documents/B/2018/bp-environmental-cleaning.pdf?la=fr).

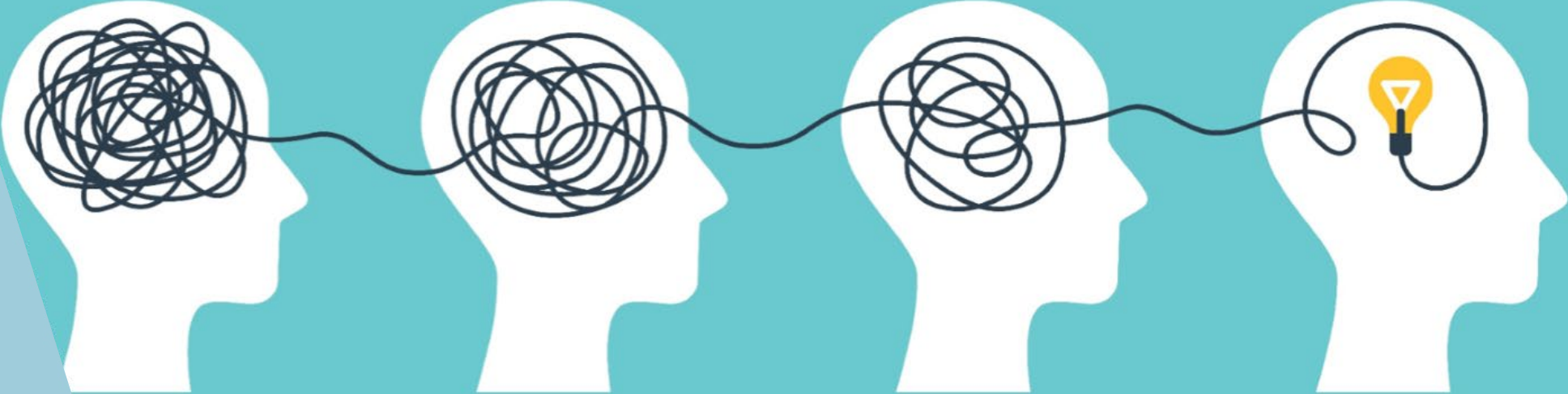
## Autres ressources en PCI

Continuez à développer vos connaissances et obtenez des réponses à vos questions en lisant les sections pertinentes de ces autres documents :

### Santé publique Ontario

- [Nettoyage de l'environnement](#) (site Web)
- [Pratiques exemplaires de nettoyage de l'environnement en vue de la PCI](#)
- [La désinfection par rayonnement ultraviolet \(UV\) et le SARS-CoV-2](#)
- [FAQ - COVID-19 : Systèmes de désinfection par pulvérisation électrostatique](#)

# Foire aux questions



**Pour en savoir plus sur cette présentation, communiquez avec :**

Sarah Eden : [Sarah.Eden@oahpp.ca](mailto:Sarah.Eden@oahpp.ca)

Tanya Denich : [Tanya.Denich@oahpp.ca](mailto:Tanya.Denich@oahpp.ca)

Posez vos questions générales concernant la PCI à [ipac@oahpp.ca](mailto:ipac@oahpp.ca).

Santé publique Ontario assure la sécurité et la santé de la population ontarienne. En savoir plus : [PublicHealthOntario.ca/fr](https://PublicHealthOntario.ca/fr).